

**Vatră Giorgică**

**Vetrești-Herăstrău, Vrancea**  
mărturii peste timp



**Editura CREZ 2023**

## CUPRINS

Capitolul I: Cadrul natural .....	1
Capitolul II: Apariția așezării, evoluția sa și a populației .....	13
Capitolul III: Luptători pentru glia străbună .....	29
Capitolul IV: Viața economică .....	54
Capitolul V: Grija pentru sănătate .....	69
Capitolul VI: Instituțiile .....	71
Capitolul VII: Obiceiuri și tradiții locale .....	106
Capitolul VIII: Personalitățile locale .....	131
Capitolul IX: Elemente de toponimie locală .....	133
Prima monografie .....	135
Dialog cu Neculai Bahnă .....	147
Concluzii .....	155
Bibliografie .....	156



mare a culoarelor de vale, precum și gama largă de resurse ale solului și subsolului.

Trebuie amintite, de asemenea, câteva trăsături distincte care dau o notă de individualitate zonei subcarpatice și care au permis popularea lor timpurie. În primul rând, frecvența văilor transversale, cu caracter de defileu, în alternanță cu sectoare longitudinale ce au aspect de veritabile culoare depresionare. Apoi lărgimea excepțională a văilor în cuprinsul luncii și, nu în ultimul rând, existența sării, întâlnită pe suprafața zonei în multe locuri. Marea fragmentare a reliefului se explică prin lipsa șisturilor cristaline și prin prezența flișului carpatic.

Menționăm, de asemenea, că cea mai mare parte a zonei se încadrează în aria epicentrală a Vrancei, căreia îi corespunde cea mai intensă seismicitate de pe teritoriul României. Zona se află în vecinătatea comunei Vrâncioaia.

**Climatul** este temperat continental cu influențe ale maselor de aer vestice ce pătrund peste înălțimile sub 2000 metri ale munților, dar mai ales influențe est-europene, de ariditate, ce dau un caracter continental mai accentuat zonelor cu altitudini scăzute. Prin poziție și modul de dispunere (deschidere largă sub formă de pâlnie spre vest), Carpații Curburii prezintă cele mai favorabile condiții ascensiunii forțate, pe pantele interne, a aerului umed și răcoros din vest și a deversării acestuia pe pantele externe către Carpații Curburii, cu proprietăți mult modificate, uscat și încălzit. Particularitatea climatică esențială a compartimentului subcarpatic constă în apariția maselor de aer föehnice, ca și a unor topoclimate de adăpost specific depresiunilor.

Despre clima mai blândă din Herăstrău din perioade mai îndepărtate dă prețioase indicații *Cronica bisericii din Herăstrău*, cuprinzând însemnările preotului Toader Tătaru. Astfel, pentru iarna anului 1873, el spune că „n-au căzut omătu di felu și au fost timpulul ca vara pân la 17 ghenar 1874 di care vitili aici la noi n-au mâncat strânsură până atuncea di felu, di câtu la câmpu s-au pășunat și la munții noștri vrâncenești”. De asemenea, iarna anului 1875 a fost scurtă și geroasă, căci zăpada s-a luat din februarie și „dumineca Paștilor care a fost la 3 Aprilie am avut frunză prin pomi”. În anul următor, 1876, primăvara timpurie a făcut ca la 23 aprilie să fie „fragi copti în zioă de Sfântu Gheorghe”.

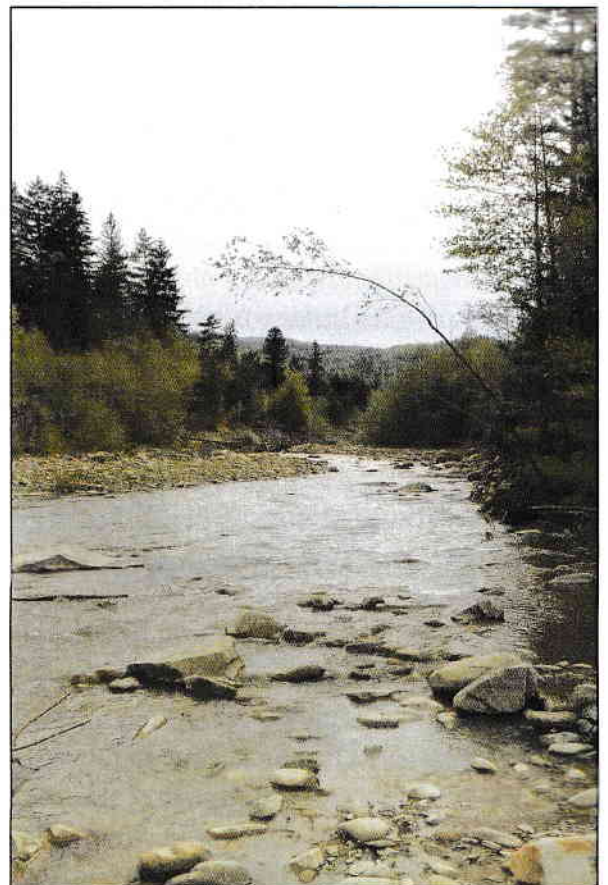
Temperatura aerului înregistrează valori medii anuale cuprinse între 4–5° C pe culmile carpatice și 7–8° C în depresiuni. Zăpada se așterne la sfârșitul lunii octombrie și deseori persistă până în aprilie.

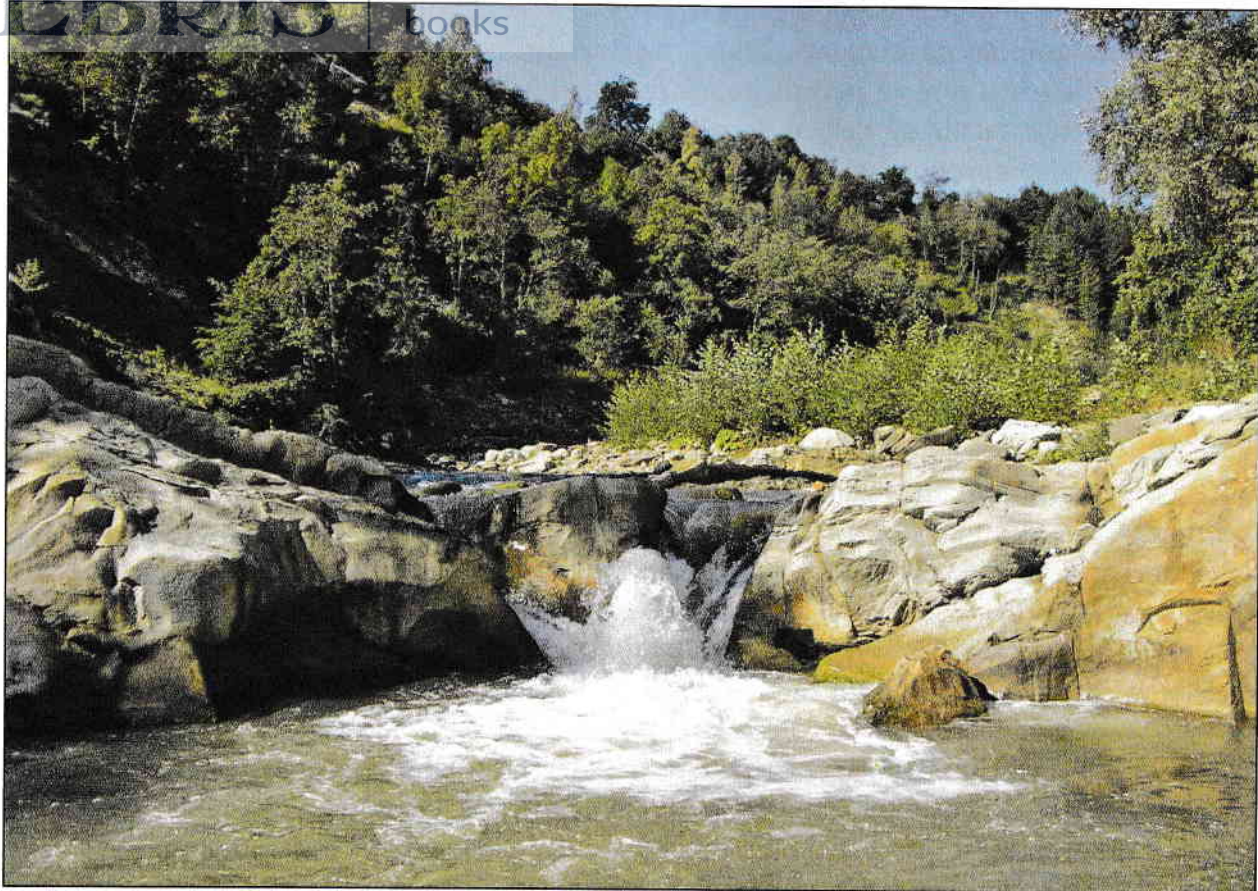
Alternarea de arii depresionare și culmi de dealuri înalte, aliniată pe direcția nord-sud, creează condiții favorabile producerii unor inversiuni termice.

Precipitațiile atmosferice ajung la cantități de 800-900 mm/an în Carpații Curburii externe și 500-600 mm/an în cadrul Subcarpaților, putând ajunge până la 1400-1500 mm/an pe vârful munților.

Aceste variații climatice determină diferențieri însemnate asupra întregului peisaj geografic, atât în zona montană, cât și în cadrul Subcarpaților.

**Rețeaua hidrografică** este foarte dezvoltată în zona Carpaților și Subcarpaților Curburii, având o densitate de 0,1–0,9 km/km<sup>2</sup>.





Întreaga regiune fiind alcătuită din roci ușor friabile cu o tectonică activă și cu o structură variată, orientarea și forma văilor sunt diferite de la un loc la altul.

Râul Năruja, care străbate aceste sate, izvorăște de sub vârful Goru (1783 m) și are o lungime de 29 km. El drenează un bazin cu o suprafață de 166 km<sup>2</sup>. Afluenții săi sunt Pârâul Mișina, Pârâul Secătura, Pârâul Bălosul, Pârâul Văcăriei, Valea Neagră, Pârâul Măgurii, Pârâul Sărat, Valea Rea. Acest râu reprezintă axa pe care s-au format majoritatea așezărilor din regiune de-a lungul timpului și pe care s-au dezvoltat și satele menționate în această carte. Năruja are o direcție de scurgere în general NV-SE, fiind afectat de viituri scurte mai ales în perioada martie – iunie și august – septembrie, cu amplitudine și cu putere mare de transport. În drumul său Năruja a mișcat fierăstraiele, pivele și morile de apă ale herăstrăienilor, fiind, cu siguranță, unul dintre factorii care au dus la înființarea acestor sate.

Râurile care fragmentează Subcarpații Curburii au cea mai mare turbiditate din țară, depășind 25000 g/m<sup>3</sup>. Majoritatea râurilor au o alimentare predominant pluvială și mai puțin subterană. În zonă sunt mai multe lacuri, între ele lacul Negru fiind declarat, datorită bogăției endemismelor vegetale, rezervație naturală.

**Vegetația** „este consecința directă a condițiilor climatice” din această regiune geografică. Cea mai mare parte își are originea în flora terțiară. Se observă dispunerea pe etaje altitudinale, simțindu-se efectele intervenției omului asupra întregii zone. Întâlnim, astfel, o treaptă montană înaltă ce corespunde etajului subalpin cu pajiști alcătuite din graminee (Păiuș, Festuca supina, Iarbă lungă, Poa media, Iarba vântului, Agrotis rupestris) și o treaptă inferioară unde este domeniul pădurilor de conifere, unde predomină pădurile de molid (Picea excelsa) în amestec cu brad (Abies alba) și fag (Fagus silvatica). La limita cu Subcarpații, pe treapta montană joasă, apare peisajul pădurilor de foioase. Acesta se dezvoltă inclusiv în cadrul Subcarpaților, unde ocupă 2/3 din culmile deluroase ale acestora, fiind format din fag (Fagus silvatica), paltinul de munte (Acer pseudoplatanus), tei (Tilia cordata) etc. În depresiunea Vrancei și pe terasele largi

ale râurilor, condițiile sunt favorabile dezvoltării pădurilor de amestec de stejar (*Quercus robur*), frasin (*Fraxinus excelsior*), ulm (*Ulmus montana*) etc. Mai găsim arbuști, cum ar fi: sângerul (*Cornus sanguinea*), cornul (*Cornus mas*), alunul (*Corylus avellana*) etc. În apropierea apelor se află o vegetație bogată formată din anin, salcie, plop, rogoz, brusturul caprei și lemnul câinesc.

În păduri se dezvoltă o vegetație specifică. Sursă de hrană erau și sunt și astăzi: hribii, ghebele, roșioarele, bureții, mânătărcile, lăptoșii. În golurile din munte cresc fructe de pădure: zmeură, mure, afine, merișoare etc.

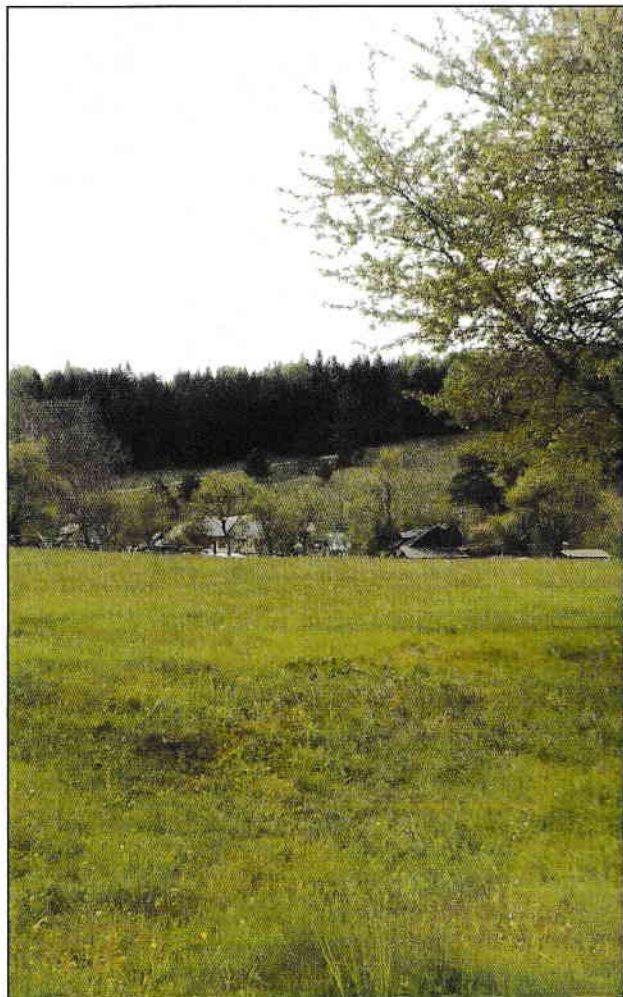
Pajiștile montane (sau „golurile”) sunt foarte dispersate. Vegetația specifică pajiștilor montane e reprezentată de țapoșică, păiuș, trestioară, firuță, la care se adaugă afin, merișor, iarbă neagră și pe alocuri ienupăr. În jurul stânelor apare ștevia și stirigoaia, iar în locurile mai umede rogozuri, brusturele caprei și alte specii hidrofile.

**Fauna** este foarte diversă și are o repartiție în altitudine corespunzătoare, în general conform extinderii etajelor vegetale. Astfel, în pădurile montane întâlnim specii ca ursul (*Ursus arctos*), râsul (*Lynx lynx*), căprioara, lupul, porcul mistreț, iepurele comun, capra roșie etc. Vânatul a asigurat o parte din hrana populației acestor locuri. Dintre zburătoare întâlnim cocoșul de munte, ierunca, bufnița, huhurezul, corbul, ciocănitorea, gaița, pițigoiul, lăstunul, rândunica, vrabia etc.

Un fapt deosebit, care atestă particularitățile climatice din regiunile deluroase, este prezența unor specii submediteraneene relict (broasca țestoasă).

Sunt prezente mai multe feluri de **soluri**. În cadrul regiunii montane propriu-zise, învelișul de sol este alcătuit din cambisoluri 58,8%, spodosoluri 21,2%, argiluvisoluri 10,6%. Pe culmile înalte sunt răspândite soluri brune feriiluviale, podzoluri brune acide, brune, eumezobazice și fitosolurile. Pe arii restrânse, mai ales în cadrul depresiunii, apar și soluri holomorfe, hidromorfe, litomorfe și regosoluri. În brâul dealurilor subcarpatice întâlnim soluri brune-luvice, brune eumezobazice și luvisoluri albice. Datorită alcătuirii geologice și fragmentării reliefului sunt foarte frecvente procesele de eroziune și alunecările de teren. Principalele resurse ale solului acestei regiuni sunt pajiștile subalpine, fânețele, pădurile de rășinoase și fag, terenurile agricole fiind restrânse ca suprafață.

Cele mai importante **resurse minerale** sunt localizate în aria dealurilor subcarpatice și sunt reprezentate prin roci de construcție, sare, argile, izvoare minerale (Valea Neagră). Aici rocile de construcție se întâlnesc din abundență: gresii, conglomerate, marne, gipsuri, pietrișuri și nisipuri. Toate acestea au constituit premise pentru popularea intensă a întregii zone de la Curbura Carpaților încă din cele mai vechi timpuri. Marele geograf Simion Mehedinți, originar din Soveja, spunea: „regiunea dintre Munții Vrancei și cotul Dunării la Galați e pământul cel mai însemnat pentru viața statului român... în toată întinderea pământului românesc nu e o



IBRIS | We know  
regiune mai semnificativă din punct de vedere antropogeografic și istoric.”

În zonă, sarea se găsea la Mișina. Bunicii și străbunicii locuitorilor satelor aduceau sarea în formă de bulgări cu căruța.

**1.1 Drumurile** foarte proaste au constituit o frână majoră în dezvoltarea zonei. Până în anul 1960 se circula pe apa Nărujei, pe un drum puțin amenajat. Nu e de mirare că transportul scândurilor și a materialului lemnos la Odobești sau Focșani dura zile întregi.

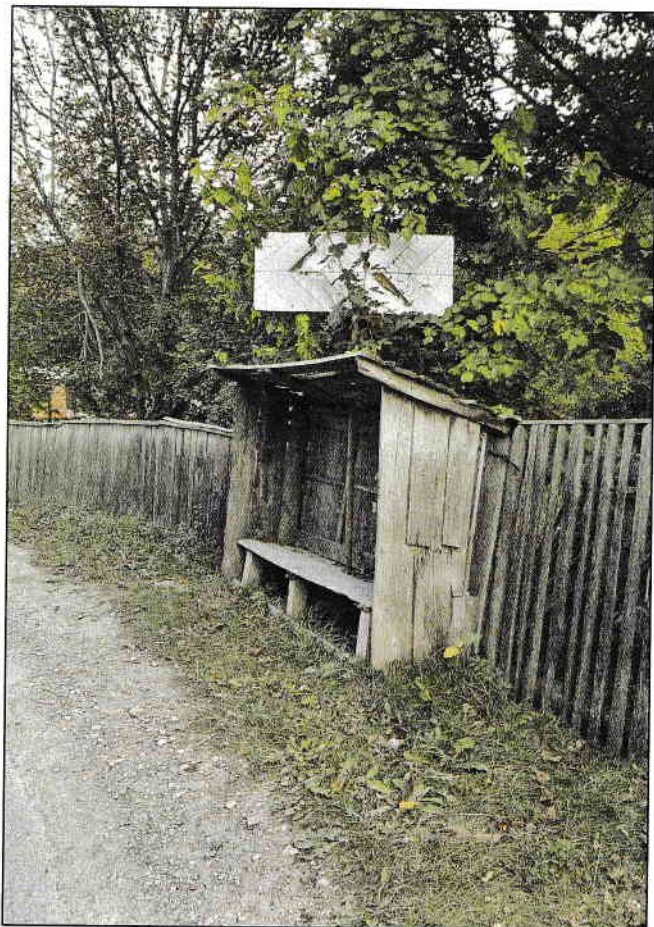
În 1941 au avut loc inundații care au distrus drumul de pe valea Nărujei până la Văcărie, fiind dislocate podețele și distruse vadurile morilor.

În anul 1960 a început construirea unui drum pietruit, cu poduri, podețe, gabioane și ziduri de protecție. La construcția drumului au fost angajați și localnici, atât bărbați cât și femei, atât maturi cât și tineri. Câștigurile mai însemnate și drumul de acces mai ușor a dus la modernizarea satului. Șantierul a funcționat mulți ani, deoarece construcția s-a extins mult în pădure: pe Valea Nărujei spre Valea Rea, spre Valea Neagră, spre Bălosu, iar la final spre Pietrosu și Zăbala. O parte dintre diguri rezistă până astăzi.

În anul 1970 au avut loc ploi puternice care au dus la mari alunecări de teren. Datorită acestora a fost distrus și a dispărut satul Chiriac. Locuitorilor li s-au atribuit terenuri din moșia Schitului Valea Neagră și au fost ajutați să-și construiască case noi, întemeind Satul Nou, ce aparținea de Podul Șchiopului. Tot atunci au alunecat terenurile de la Pârâul Sărat și Frasin.

Drumurile au fost reparate destul de greu. Spre exemplu, în anul 1972, așa cum își amintește Maricica (Găină) Neagu, autobuzul nu ajungea până în Herăstrău. Tatăl dânzei venea cu tractorul până la Năruja pentru a-și putea duce fiica venită de la școală acasă.

În anul 2005 au avut loc inundații catastrofale care au dus la distrugerea aproape în întregime a drumului dintre Herăstrău și Nistorești, care au schimbat peisajul din jurul albiei râului și au produs alunecări de teren în numeroase locuri din sat. Din fericire, drumul s-a refăcut, fiind acum în condiții foarte bune.



## Capitolul II

### *Apariția așezării, evoluția sa și a populației*

Prin structura teritorială, prin clima și bogățiile naturale, acest areal a oferit condiții de viață optime încă din cele mai vechi timpuri. Din păcate, nu au existat preocupări pentru deschiderea unor șantiere arheologice care să cerceteze această zonă.

Între anii 1954-1960 săpăturile arheologice și cercetările istorico-etnografice au dat numeroase și clare dovezi că încă de la sfârșitul paleoliticului superior, la Bârsești, apoi în neolitic la Topești și Spinești, existau comunități care cunoșteau tehnici de confecționare din os, corn și piatră și care foloseau focul. Cultura Criș care a populat tot teritoriul țării noastre a fost identificată și la Bârsești, Spinești, Muncei sau Ploștina, deci în imediata apropiere a acestei zone.

În satele care fac subiectul acestei cărți nu s-au făcut cercetări arheologice, doar în secolul trecut, la câțiva kilometri depărtare, la Nistorești, profesorul Constantin Gogoriță a descoperit fragmente ceramice despre care susținea că aparțin perioadei neolitice. Obiectele sunt realizate din pastă grosieră brună și din pastă fină de culoare brun. Inventarul este caracteristic Culturii Monteoru, din perioada Bronzului Mijlociu.

Arheologul Victor Bobi include această zonă în studiul său despre popularea spațiului vrâncean între sec. al III-lea î. Hr. și al V-lea d. Hr. Profesorul Nicolae Damian, în lucrarea

*sa Țara Vrancei, studiu de geografie culturală* amintește, de asemenea, despre triburile carpice, prezente pe aceste teritorii, care aveau legătură cu romanii, conform descoperirilor arheologice de la Vidra și Bârsești. Alți istorici, însă, arată că zona Vrancei, populată de carpi în acea vreme, nu a fost sub ocupație romană.

Forma de proprietate și de federalizare a satelor românești este foarte veche, spun istoricii: „este neîndoielnic că la început localnicii, adică daco-romanii, au continuat să trăiască și să se administreze prin obștea satului care stăpânea și în vremea stăpânirii romane. Mai târziu, sub presiunea valurilor de migrație, din motive de apărare, au fost nevoiți să treacă la o formă politică superioară, confederația de obști.”

Conform istoricilor, așezările omenești s-au perpetuat din sec. al II-lea până în sec. al VII-lea, iar din acest secol și până în sec. al X-lea vor fi puse bazele organizării sătești, bazate pe devălmășie. Dovada cea mai clară a acestei continuități vine din toponimia



ce cuprinde atât termeni dacici, cât și romani sau slavoni. „Țările” apar prin formarea de pete de ochiuri în locuri care îndeplinesc anumite condiții geografice: locuri adăpostite, teren bogat cu humus, apă, climat și oarecare izolare.

În studiul său, antropologul H. Stahl arată că Țara Vrancei este un stat țărănesc autonom, care se întemeiază „înainte și fără domn”, așa cum sublinia și marele istoric Nicolae Iorga, în conferința *Vrancea și vrâncenii*, ținută în anul 1921. Mai târziu, sunt emise documente prin care domni moldoveni dau unor boieri drepturi în această regiune. Domnitorul Ștefan cel Mare, în anul 1482, cucerește această zonă, dar îi dă un statut de autonomie, care îi permite să-și păstreze felul propriu de viață și organizare. Potrivit



legendelor, același domnitor primește ajutor din partea obștii vrâncene după pierderea bătăliei de la Războieni și, drept răsplată, conform aceluiași legende, dăruiește munții vrâncenilor. Autonomia vrânceană crește până în sec. al XIX-lea, ajungând la apogeu cu ocazia procesului cu marele vistiernic fanariot, Iordache Roset Roznoveanu. Tot Stahl trage concluzia că forma de organizare a obștii vrâncene era o „devălmășie absolută”, forma arhaică de organizare a satului românesc. Acest fapt este confirmat de către luminatul domn Dimitrie Cantemir, care, în lucrarea sa *Descriptio Moldaviae*, din anul 1717, scriind despre cele trei ținuturi ale Moldovei: Câmpulung, Tigheciul și Vrancea, spune: „cele ce am arătat despre supușii Moldovei nu trebuie să se aplice țăranilor din trei ținuturi ale Moldovei, care este drept nu sunt nobili, totuși nu ascultă de nici un boier și alcătuiesc un fel de republică”. Tot el scrie că Vrancea „are douăsprezece sate și numără două mii de case... locuitorii se mulțumesc cu creșterea oilor și nu cunosc plugul. Ei de asemenea plătesc în fiecare an domnului un impozit anumit și hotărât, se conduc după regulile lor și refuză poruncile domnitorului și au judecătorii lor”.

Această zonă capătă un statut special și pentru că era locul de unire a Moldovei cu Muntenia și Transilvania, interesul domnitorilor moldoveni, prin starostele de Putna, fiind acela de a afla informații despre ceea ce se petrecea în celelalte două țări. Informațiile erau aduse mai ales de ciobanii care tranzitau zona. Se știe că până în sec. al XVII-lea nu era nici o dificultate pentru trecerea oilor de o parte și alta a Carpaților, existând câteva trasee de transhumanță folosite an de an. Starostele de Vrancea avea obligația să strângă informații pe care să le transmită Domnului Țării.

Până la mijlocul sec. al XIX-lea, Vrancea era toată o moșie; oricât de îndepărtate erau așezările unele de altele, vrâncenii făceau parte din aceeași unitate administrativă și teritorială, Vrancea. Din orice sat ar fi fost, locuitorul de aici era din Vrancea, ceea ce face să întâlnim în documentele vechi pe Negrea din Vrancea, popa Dima din Vrancea, Marco sin Ursoae ot Vrancea. Ei figurează în acte fără să indice și satul unde locuiesc.

Încă din cele mai vechi timpuri în Vrancea au coexistat două feluri de proprietăți: proprietatea devălamașă și cea particulară. Proprietatea devălmașă sau devălmășia (de-a valma, laolaltă) era obiceiul vechi conform căruia munții, pășunile, apele, pământul necultivat erau stăpânite în comun de către locuitorii șezători ai acelor sate. Inițial, acest drept era comun

IBDIS | We know books

tuturor satelor vrâncene, căci locuitorii declarau cu mândrie că „Vrancea una este”, iar locuitorii, indiferent de satul de unde proveneau, se prezentau celorlalți ca fiind „ot Vrancea”. În acea perioadă, spre exemplu atunci când un vrâncean aducea altuia lemne, se plătea doar tăiatul, prelucratul și transportul lemnului, căci lemnul era gratis. Exista, însă, și proprietate particulară, iar dreptul se obținea prin curățirea unui loc de pădure, fie pentru locul unde se amplasa locuința, fie pentru grădină sau fâneața proprie. Locul se curăța prin îndepărtarea mecanică a arborilor (secătură) sau prin incendierea pădurii (arșiți) și îndepărtarea rădăcinilor (curătură). În Herăstrău găsim și astăzi toponime care indică această practică: „Dealul Secăturii”, „Scătura lui Pomană”.

Proprietarul pe secătură, pe locul curățat, avea dreptul de a transmite proprietatea urmașilor, coborâtori din același bătrân. Dacă voia să vândă proprietatea sa trebuia să întrebe dacă vor să cumpere mai întâi rudele, apoi ceilalți răzeși și abia apoi se putea înstrăina altora. Dacă nu se respectau aceste condiții, vânzarea nu avea tărie, nu era valabilă.

Țara Vrancei era țară a libertății, era locul unde locuitorii purtau cu demnitate numele de răzeși sau moșneni.

Hugas Ingigian, învățat preot armean, într-o lucrare publicată în 1808, vorbește de Vrancea ca de „o regiune cu totul liberă”, adăugând că „are judecători proprii și este de sine condusă, având drept conducător un vornic”.

Se presupune o unitate genealogică a vrâncenilor, confirmată de cercetările antropologice. Dintr-o unică sursă, o așezare omenească comună, apoi pe baza unui „bătrân”, s-au format rând pe rând satele. De altfel, până în sec. al XX-lea, era conștiința că „Vrancea este una”. Primele sate, conform cercetărilor, au fost „Năruja, Vrancea și o Poiana dispărută”. Conform documentelor, la originea vrâncenilor a fost un număr determinat de bătrâni, se presupune că șapte, apoi s-au înmulțit prin „curgătorii din aceștia”, așa cum apare consemnat într-un act al mănăstirii Buluc. În timp, trunchiul s-a ramificat. Legătura dintre curgătorii aceluiși bătrân este foarte strânsă, purtând același nume; spre exemplu, cei curgători din Spineiu se vor numi spineșteni.

În privința satului Vetrești-Herăstrău documentele consemnează existența sa. Neamul cu numele de Vatră este amintit într-un izvod de pe la anul 1700:

„Izvodu de bătrâni din Spinești anume să s(ă) știe.

Ivanu, ficioru vătăfului dinu Spinești, dinu cei șapte bătrâni, au merusu și au luoatu fata vătăvului dinu Bârăsăști și l-au pusu socru-său bătrenu mare în locul lui. Acestu Ivanu au făcutu unu ficioru, anume Păcuraru. Păcuraru au merusu și au luoatu fata lui Trifu dinu Bârăsăști, Trifu ficioru Bodaschii. Păcuraru au făcutu 2 ficiori: pe Trefu Gorîție i pe Ioanu Flacoe....

Ioanu Flacoe au făcut pe Petre, cărei se tragu Balimeji și au făcutu pe Trefu Tapa și au făcut pe Sta(n)ciu. Sta(n)ciul fiindu holteiu și avându 40 oai, l-au număratu goștinari și au fugiti în Țara U(n)gurească și au luoatu goștinari oa eapă a frăține-su, lui Trifu și ține Trifu dooa păruți și Petre oa parte. Trifu au făcutu pe Dumitru Tapa, care-i să tragu Mărudăcheștii i alu Tătarulu. Și au făcutu pe Floroea cărei să tragu Gavrileştii i Bușileștii i Vetreștii. Și au făcutu pe Ioanu Tapa, cărei se tragu Dărulari.”

Era un lucru obișnuit ca bătrânul din sat să dea numele său neamului care se trăgea din



**Evoluția satelor vrâncene**

**Sursa: N. Rădulescu,  
Vrancea, geografie fizică și umană**